

Термокамера SKF ТКТИ 21 & 31

Краткое руководство пользователя

1. Описание камеры



2. Зарядка аккумуляторной батареи

Крышка батарейного отсека расположена в нижней части рукоятки.

Откройте батарейный отсек, как показано ниже.



Крышка батарейного отсека

Извлеките аккумуляторную батарею и установите её в зарядное устройство. Полная зарядка аккумуляторной батареи занимает около 3 часов.

Вставьте батарею обратно в камеру, убедившись, что контакты расположены, как показано ниже.



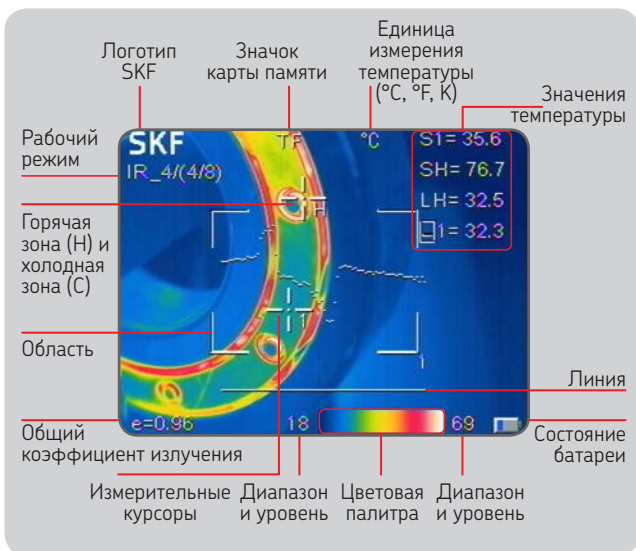
Установка батарей

Уход за аккумуляторными батареями

- Батареи должны храниться при комнатной температуре.
- Во время хранения литиевых батарей происходит их разрядка. Перед хранением батареи необходимо полностью зарядить.
- Батареи необходимо повторно заряжать не менее одного раза в 3 месяца.

3. Включение камеры

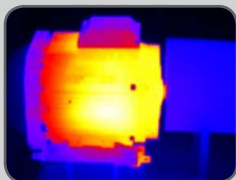
- Снимите крышку с объектива.
- Включите прибор нажатием кнопки **включения/выключения** в течение 3 секунд, дисплей должен включиться.
- На экране появится инфракрасное изображение.
- Щёлкающий звук возникает при частотной калибровке инфракрасного датчика.



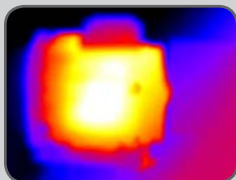
Элементы дисплея

Фокусировка

Отрегулируйте фокус камеры, плавно вращая кольцо в передней части камеры по часовой и против часовой стрелки.



Изображение сфокусировано



Изображение не сфокусировано

4. Управление камерой



- Включите лазер с помощью **спусковой** кнопки.
- Последовательно нажимайте кнопку **A** для изменения настроек курсоров, регулировки диапазона и уровня, изменения цветовой палитры.
- Выберите шкалу “Диапазон и уровень”, подсветив её нажатием кнопки **A**. С помощью навигационных клавиш отрегулируйте диапазон и уровень.
- Переключение между инфракрасным и оптическим изображением выполняется кнопкой **C**. Кнопка **C** также используется для выхода из меню.
- Сохраните изображение нажатием кнопки **S**.
- Доступ в главное меню осуществляется при нажатии кнопки **Menu/Okay**.
- Используйте **навигационные клавиши** для просмотра меню и опций.

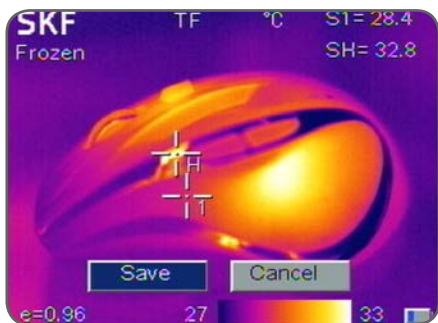
Настройка инфракрасной камеры

- Задайте коэффициент излучения исследуемого объекта и отражённой температуры (TReflect) через **Setup (Настройка) -> Adjustment (Регулировки)**.

Таблица с коэффициентами излучений для наиболее распространённых материалов прилагается.

Отражённая температура обычно принимается равной средней комнатной температуре.

5. Сохранение изображений



Сохранение инфракрасного изображения

Убедитесь, что изображение сфокусировано надлежащим образом.

- Нажмите кнопку **S**.
- По умолчанию, инфракрасное и оптическое изображения сохраняются одновременно.
- Подтвердите сохранение изображения (**Save**) или вернитесь к просмотру изображения в реальном времени (**Cancel**).

6. Просмотр сохранённых изображений

- Для просмотра сохранённых изображений перейдите в меню **File (Файл) -> Open (Открыть)**.
- В левом верхнем углу экрана появится номер изображения.
- Перейдите к нужному изображению с помощью навигационных клавиш.
- Открытое изображение можно проанализировать на экране.
- Для возврата в режим просмотра в реальном времени нажмите кнопку **C**.

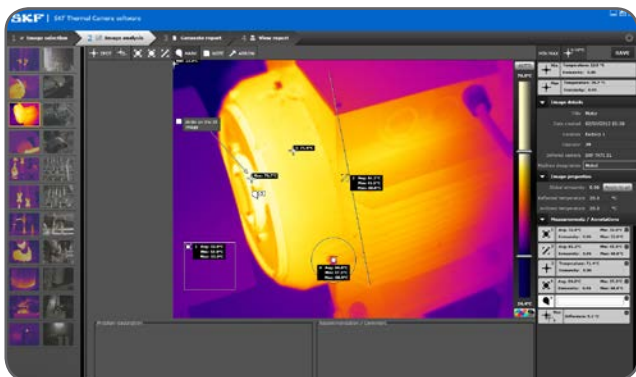
7. Скачивание сохранённых изображений

- Подключите камеру к персональному компьютеру с помощью кабеля USB (входит в комплект поставки), используя гнездо mini USB.
- Карта памяти появится в диспетчере фалов компьютера как съёмный диск.
- Скопируйте изображения с карты памяти на жёсткий диск компьютера.
- Программа для анализа и составления отчётов содержится на CD-ROM.

8. Программное обеспечение для анализа изображений и составления отчётов

Используйте программу SKF TKTI Thermal Camera для:

- Загрузки и анализа изображений.
- Создания полноценных отчётов в форматах .pdf и MS Word.



Программное обеспечение SKF Thermal Camera

Бесплатные обновления программного обеспечения SKF Thermal Camera доступны на сайте www.SKF.com.

Полное и подробное описание всех функций и возможностей представлено в руководстве по эксплуатации на CD-ROM.



WARNING
LASER RADIATION
DO NOT STARE INTO BEAM
CLASS 2 LASER PRODUCT
P ≤ 1mW λ = 635nm



SKF Maintenance Products

® SKF является зарегистрированной торговой маркой SKF Group.
© SKF Group 2014/02

www.mapro.skf.com • www.skf.com/mount • MP5416RU

Содержание этой публикации является собственностью издателя и не может быть воспроизведено (даже частично) без предварительного письменного разрешения. Несмотря на то, что были приняты все меры по обеспечению точности информации, содержащейся в настоящем издании, издатель не несёт ответственности за любой ущерб, прямой или косвенный, вытекающий из использования вышеуказанной информации.